



# PROJET FAMILLE 2021-2024



Centre Social Marceau Mulsant  
3 rue Marceau, 42300 ROANNE

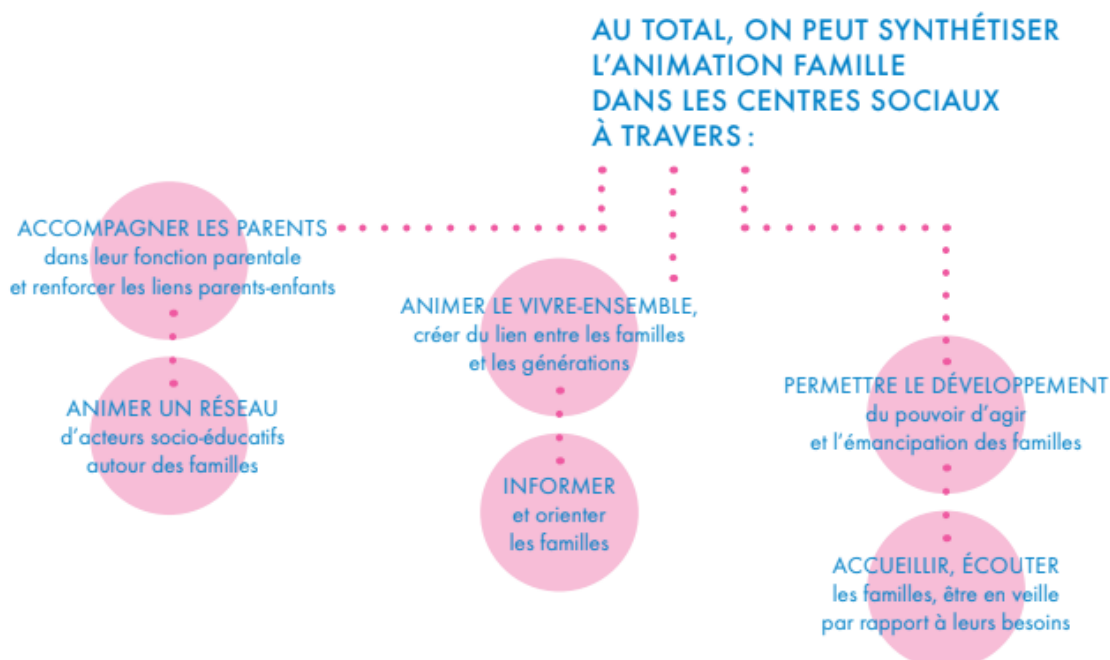
## Table des matières

INTRODUCTION .....	3
1. Bilan du précédent projet famille.....	4
2. Démarche .....	5
3. Bilan des actions.....	6
3.1. Eléments statistiques .....	6
3.2. Sorties familiales .....	6
3.3. P'tit dej de Mulsant .....	8
3.4. Accompagnement aux départs en vacances.....	9
3.5. Accompagnement individuel des familles.....	10
3.6. Synthèse du bilan .....	12
4. Diagnostic .....	13
5. Nouveau projet.....	14
5.1. Enjeux .....	14
5.2. Projet .....	16
5.3. Moyens.....	21
5.4. Méthodologie d'évaluation.....	28
CONCLUSION .....	31
ANNEXE 1 : Réunion projet famille du 18/02/20 .....	32
ANNEXE 2 : Réunion projet famille du 30/06/20 .....	34

## INTRODUCTION

La circulaire CNAF de juin 2012 sur l'Animation de la vie sociale réaffirme les attentes pour le développement, dans chaque centre social, d'un projet « familles ». Il doit répondre aux problématiques familiales du territoire et soutenir tout particulièrement les parents dans leur rôle éducatif. Le projet familles, intégré au projet d'animation globale du centre social, doit présenter les caractéristiques suivantes :

- Répondre aux problématiques familiales repérées sur le territoire ;
- Développer des actions collectives contribuant à l'épanouissement des parents et des enfants, au renforcement de la cohésion intra-familiale et aux relations et solidarités inter familiales ;
- Coordonner les actions et services de soutien à la parentalité développés au sein du centre social ;
- Faciliter l'articulation des actions Familles du centre social avec celles conduites par les partenaires du territoire



Document tiré de la brochure « L'animation famille dans les Centres Sociaux » de la FCSF

Pour la première fois au Centre Social Marceau Mulsant, le projet famille fait partie intégrante du projet social 2021-2024 de la structure.

Il résulte d'un travail en lien avec tous les acteurs du territoire :

- Les habitants.
- Les adhérents du Centre Social.
- Les partenaires locaux.
- L'équipe du Centre Social (salariés + administrateurs).

## 1. Bilan du précédent projet famille

Lors du précédent projet social, il n'avait pas été construit de projet famille. Ainsi, les orientations du secteur famille sur la période 2017-2020 étaient très floues :

- Développer les actions de l'Animation Collective Famille (maintenir en renforcer l'accompagnement individuel et collectif, renouveler les propositions d'activités socio-éducatives...).
- Encourager les initiatives locales et accompagner les projets des habitants en s'appuyant sur le tissu local existant (mettre en place et/ou accompagner les projets de départ en séjour pour les familles, ou en départ autonome ; promouvoir toute action ou projet ayant pour but de lutter contre l'isolement / de promouvoir la mixité sociale et intergénérationnelle).
- Assurer une attention particulière aux publics fragilisés et/ou en difficultés, et proposer un accompagnement adapté (développer des actions de prévention au niveau de la santé, de la nutrition, de l'alimentation ; renforcer le travail éducatif de coéducation).

Par ailleurs, durant les quatre années passées, le Centre Social a rencontré divers événements ayant de grandes incidences sur la menée du projet social et du projet famille. En effet, la référente famille a été absente durant plusieurs mois du fait d'un congé maternité. Ainsi, même si une remplaçante a repris le poste quelques semaines, une coupure a été marquée dans l'avancée de certains projets.

De plus, le départ du directeur en novembre 2018 et le climat de tension présent auparavant n'ont pas permis aux salariés d'être dans des conditions optimales pour poursuivre les orientations données.

Ainsi, l'arrivée en 2019 d'une nouvelle directrice a amené un nouveau souffle au Centre Social, et a permis d'impulser une nouvelle dynamique à la structure, et notamment au secteur famille.

## 2. Démarche

Comme indiqué dans le tableau suivant, la démarche de travail du projet famille s'est déroulée en 4 phases, entre septembre 2019 et juillet 2020.

		Sept 2019	Oct. 2019	Nov. 2019	Déc. 2019	Janv. 2020	Fév. 2020	Mars 2020	Avril 2020	Mai 2020	Juin 2020	Juil 2020
	Choix de la méthode et lancement de la démarche											
Evaluation du projet en cours	Temps de bilans avec les participants des activités											
	Bilan du projet social par l'équipe salariée											
Phase de diagnostic	Temps d'expression avec les administrateurs											
	Temps d'expression avec les salariés											
	Journée « Les habitants ont la parole »											
	Questionnaires remplis lors de la Fête de Noël											
	Porte à porte											
	Questionnaires à destination des partenaires											
	1 <sup>er</sup> temps de travail avec les partenaires liés à la famille											
Elaboration et rédaction du projet	2 <sup>nd</sup> temps de travail avec les partenaires liés à la famille											
	Rédaction du projet famille											

Les comptes rendus des temps de travail avec les partenaires liés à la famille sont à retrouver en annexe.

### 3. Bilan des actions

#### 3.1. Éléments statistiques

Il est difficile de comparer la fréquentation du secteur famille entre 2017 et 2020. En effet, les modalités d'inscription des familles sur notre base de données ont été modifiées en 2019 et les données de 2017 et 2018 ne sont pas exploitables. L'année 2020 n'est pas non plus exploitable du fait de la fermeture du Centre Social et de ses activités durant le confinement lié à la crise sanitaire, et du fait que lors de l'écriture du projet famille, seulement 6 mois se sont écoulés sur cette année.

L'évolution de la fréquentation est donc difficilement quantifiable entre 2017 et 2020. Cependant, nous avons pu nous rendre compte que le travail effectué dans le cadre du précédent projet social avait permis de créer un véritable lien de confiance avec les habitants. Les adhérents, qui ont bien repérés les différents professionnels de la structure, apprécient en effet la convivialité et la qualité des échanges et des actions proposées au sein du Centre Social.

Nous pouvons cependant nous référer aux données de 2019, année durant laquelle **133 personnes différentes** ont participé à des actions du secteur familles, soit 73 familles. Ce nombre est à relativiser puisque sur plusieurs actions portées par le secteur famille (Pause croissants à l'école primaire Mulsant, P'tit dej de Mulsant...), les participants ne sont pas tous adhérents du Centre Social, et ne sont donc pas comptabilisés.

Les participants aux actions proposées par le secteur famille sont davantage des **femmes** (64% des participants). La majorité de ces familles vivent avec de **très faibles revenus** (58% d'entre elles ont un quotient familial inférieur à 600€, contre 4% qui ont un quotient supérieur à 1200€).

Les familles sont très majoritairement **Roannaises** (64 sur 73 soit 87 %) et **64 % sont issues du quartier Mulsant**. Les autres viennent de quartiers très proches (les quartiers Centre-Ville + Mayollet représentent 20% des familles).

#### 3.2. Sorties familiales

##### Objectifs :

- Développer et renforcer les liens familiaux dont le lien parents/enfants dans un autre cadre que celui du quotidien.
- Participer à l'élaboration d'une mémoire familiale positive (créer des souvenirs familiaux de qualité, valorisation du rôle parental).
- Permettre l'accès à la culture et aux loisirs pour tous.
- Favoriser les échanges entre les générations (créer du lien entre les familles vivant dans le même quartier).
- Contribuer à la création du lien de confiance entre la population du quartier et le centre social.
- Sensibiliser le public à l'environnement et à la nature.

**Actions réalisées :**

4 à 5 sorties ont été proposées par an : des activités culturelles (visites de musées), la découverte de la nature (balades, visite de fermes, sorties au zoo, ski...), des sorties ludiques et pédagogiques (Paléo polis, Vulcania...).

Entre 2016 et 2019, 15 sorties ont été proposées aux adhérents, et 13 ont été effectuées. 337 personnes ont participé.

Au moins une sortie par an est organisée en partenariat avec un autre centre social du roannais.

**Les réussites :**

- Création de liens entre centres sociaux.
- Convivialité et bonne ambiance, moments de partages entre familles.
- Création d'une certaine solidarité entre les familles durant la sortie.
- Accès à des activités et des sorties à faible coût.
- Echanges entre parents, et temps entre enfants.
- Les parents disent bénéficier de "temps de répit" lors de ces sorties : ils sortent de leur quotidien et effectuent des activités inhabituelles.
- Permet aux personnes isolées d'effectuer des activités sans être seuls.
- Liens intergénérationnels du fait de places réservées pour des personnes âgées, et du partenariat avec l'ALSH lors de certaines sorties.

**Les difficultés :**

La référente famille a rencontré des difficultés à rendre actrices certaines familles, qui ne participent pas aux temps de co-construction des sorties, et restent à l'écart du groupe, ne créant ainsi pas de lien avec les autres familles.

**Les freins rencontrés :**

- Manque d'investissement des familles avant la sortie.
- Les sorties à visée culturelles peuvent "faire peur" à certaines familles.

**Les perspectives :**

- Poursuivre le développement et le renforcement des liens familiaux dont le lien parents/enfants dans un autre cadre que celui du quotidien.
- Permettre l'accès à la culture et aux loisirs pour tous (découvrir des lieux, s'ouvrir sur l'extérieur).
- Faciliter les liens intergénérationnels.
- Accompagner les familles en difficultés afin de répondre à leurs problématiques particulières.
- Poursuivre la sensibilisation du public à l'environnement et à la nature.

**Les objectifs à atteindre :**

- Proposer des activités correspondant à tous les publics, en facilitant le lien (activités à faire ensemble, qui nécessitent des échanges) et en valorisant le rôle parental.
- Préparer avec les familles les sorties à visée culturelle afin de lever les appréhensions de certaines d'entre elles.
- Faciliter "le diagnostic" des besoins des familles afin de proposer un accompagnement adapté, ultérieurement à la sortie.

- Poursuivre les sorties au zoo, à la ferme, les balades... qui permettent à tous de mieux connaître l'environnement qui nous entoure.

#### **Les leviers pour réussir :**

- Choix d'activités basées sur le jeu, l'apprentissage.
- Proposer des temps parents-enfants en amont de ces sorties.
- Poursuivre la "réservation" d'un certain nombre de places pour des personnes âgées.
- Proposer de façon régulière des temps conviviaux avant les sorties afin de commencer à "faire groupe" (préparation du goûter ou autre).
- Avoir une présence suffisamment conséquente de personnes "encadrantes" pour pouvoir passer du temps avec les familles, notamment sur les questions relatives à la parentalité.

### **3.3. P'tit dej de Mulsant**

#### **Objectifs :**

- Proposer un temps convivial à tous les habitants du quartier Mulsant (adhérents et non adhérents).
- Permettre des échanges intergénérationnels.
- Faciliter le premier accès au centre social.
- Favoriser le lien et la cohésion sociale au sein du quartier Mulsant.

#### **Actions réalisées :**

Temps de rencontre proposé le premier samedi de chaque mois, depuis début 2017, à la demande des habitants. Lors de chaque P'tit dej, une animation nouvelle est proposée, permettant à tous de partager une activité facilitant la création de liens entre les individus.

#### **Les réussites :**

- De nombreuses personnes présentes et assidues (entre 20 et 70 personnes au total lors de chaque P'tit dej de Mulsant).
- Les activités choisies permettent de façon générale de créer une cohésion adultes-enfants, jeunes adultes-personnes âgées.
- De nombreuses personnes sont venues pour la première fois au centre social lors d'un p'tit dej, "pour tester", et ont pu par la suite s'inscrire à des activités.
- Les personnes les plus assidues s'investissent lors de ce temps (vaisselle, rangement en fin de matinée...).

#### **Les difficultés :**

- Beaucoup d'habitants du quartier n'ont pas connaissance de cette action.
- Certains habitants ont des difficultés à se sentir à l'aise et s'intégrer auprès des habitués du p'tit dej.

#### **Les freins rencontrés :**

- Manque de communication vis-à-vis de l'action.
- Certaines personnes qui viennent de façon assidue, forment un "groupe fermé", dans lequel il peut être compliqué de s'intégrer.



**Les perspectives :**

- Augmenter le nombre de participants aux P'tits Déj.
- Impliquer d'avantage les habitants.
- Poursuivre les objectifs du projet présent.

**Les objectifs à atteindre :**

- Présence de 30 personnes en moyenne.
- Permettre une meilleure implication des habitants dans l'organisation et la mise en œuvre des P'tits Déj.

**Les leviers pour réussir :**

- Effectuer davantage de communication au sein du quartier.
- Implication des habitants : choix des thèmes en commun, préparation du buffet, organisation d'une activité...

### 3.4. Accompagnement aux départs en vacances

**Objectifs :**

- Accompagner les familles dans un projet de départ en vacances individuel ou collectif, en vue d'une autonomisation pour de futurs projets.
- Favoriser le bien-être familial et renforcer les liens familiaux.
- Favoriser la création de liens entre les habitants du quartier.
- Favoriser la participation active des familles.

**Actions réalisées :**

3 séjours collectifs : en 2016 à Alba la Romaine, avec 7 familles, soit personnes. En 2017 à Murol, avec 4 familles, soit 12 personnes. En 2019 à Novalaise, avec 4 familles, soit 11 personnes.

Des départs individuels ont aussi été accompagnés pour 3 familles en 2019.

Pour financer une partie de leurs séjours, les familles ont organisé des actions d'autofinancement, accompagnées par le centre social

**Les réussites :**

- Retours très positifs des familles qui peuvent profiter de temps ensemble, dans un autre environnement que leur quotidien.
- Création d'un collectif dans le cadre des départs en groupe, avec création ou renforcement des liens sociaux entre les familles.
- Sentiment de valorisation des participants qui "sont capables" de partir en vacances, et de tenir un projet sur plusieurs mois.
- Accompagnement social des familles par la référente famille, qui permet la mise en place d'un séjour personnalisé, et éventuellement un accompagnement ultérieur, en fonction des besoins mis au jour.

**Les difficultés :**

- Pour les séjours collectifs, relations parfois compliquées entre les familles, notamment dans le cas de familles plus en difficultés (handicap...).

- Difficulté de mobiliser certaines familles pour participer de façon active aux actions d'autofinancement.

**Les freins rencontrés :**

- Impossibilité pour la professionnelle d'être présente avec le groupe durant tout le séjour, afin de réguler les tensions et d'être en veille auprès des familles les plus en difficultés.
- Certaines familles cumulent de nombreuses difficultés et nécessitent un accompagnement plus poussé, qui n'a pas pu être effectué faute de temps.

**Les perspectives :**

Poursuivre la proposition d'accompagnement aux départs en vacances individuels et collectifs.

**Les objectifs à atteindre :**

- Le proposer essentiellement pour des premiers départs en vacances, ou pour des familles encore trop en difficultés pour envisager un séjour autonome.
- L'envisager pour des familles étant déjà parties en collectif et/ou étant en capacité de partir de façon autonome, avec l'appui de la référente famille pour la construction du séjour.

**Les leviers pour réussir :**

- Effectuer davantage de communication auprès des familles, notamment pour les premiers départs en vacances.
- Développer l'autonomie des familles afin qu'elles puissent envisager dans un second temps de partir de façon individuelle, mais toujours accompagnées par le centre social.
- Nécessité de la présence d'un professionnel sur le lieu du séjour collectif pour compléter l'accompagnement des familles.
- Accompagnement individuel des familles pour la construction du séjour : établissement de l'épargne en fonction du budget de la famille, choix du lieu de séjour, sollicitation des aides financières...

### 3.5. Accompagnement individuel des familles

**Objectifs :**

- Proposer au sein du centre social, une référence du dispositif du PRE, en lien avec la ville de Roanne.
- Soutenir et accompagner les démarches administratives des familles si nécessaire.
- Proposer un lieu d'accueil et d'écoute, notamment concernant les questions de parentalité.

**Actions réalisées :**

- Référence du dispositif au sein de la structure (maxi 3 suivis en même temps) : rendez-vous réguliers avec les familles afin de traiter notamment des objectifs du contrat PRE définis en équipe pluridisciplinaire, accompagnement si nécessaire à des rendez-vous pour effectuer certaines démarches...
- Participation aux réunions concernant le PRE, ainsi qu'aux séances d'APP (à raison de 2h/mois).

- Accompagnement administratif : aide pour remplir des dossiers (demandes de bourses, inscriptions dans des écoles...), effectuer des demandes d'aides financières...
- Bureau toujours ouvert pour une facilité d'interpellation de la part du public, prise de rdv rapide afin d'échanger sur les sujets qui questionnent/posent problèmes.
- Accompagnement physique lors de certains rendez-vous extérieurs.
- Orientation vers d'autres professionnels/partenaires.

#### **Les réussites :**

- Accompagnement de nombreuses familles, création d'un lien de confiance avec celles-ci.
- Accompagnement de familles qui fréquentent déjà le secteur et auprès de qui la relation de confiance était déjà instaurée.
- Professionnelle repérée par une partie des familles pour accompagner sur les problématiques liées à la parentalité.

#### **Les difficultés :**

- De nombreuses situations ont nécessité un accompagnement très complexe, du fait de situations très dégradées, amenant ensuite à des informations préoccupantes et/ou à la mise en place de mesures de protection judiciaires pour les enfants.
- Peu de familles sollicitent la référente familles.

#### **Les freins rencontrés :**

- Absence de formation concernant la protection de l'enfance.
- Manque de temps de la référente familles pour traiter ces situations trop complexes.
- Méconnaissance d'une grande partie des adhérents du Centre Social concernant cette possibilité d'accompagnement.

#### **Les perspectives :**

- Poursuite de l'accompagnement PRE.
- Poursuite du soutien aux démarches administratives.

#### **Les objectifs à atteindre :**

- Orienter de nouvelles situations dans le dispositif PRE, dans le cadre de la prévention.
- Être plus repérée par les familles pour cette possibilité d'accompagnement.
- Instauration de lieux d'accueil et d'échanges plus conviviaux.
- Orientation de la part des professionnels des autres secteurs du Centre Social.

#### **Les leviers pour réussir :**

- Bonne connaissance du public fréquentant l'ensemble des secteurs, et liens fréquents avec les équipes afin d'orienter rapidement sur le dispositif.
- Proposer davantage de temps de rencontres avec les parents (actions parents-enfants, groupes de parents...) afin de faire connaître les potentialités du secteur familles.
- Mobilier plus cocooning dans le hall du Centre Social, présence plus régulière d'une professionnelle qui permettra le lien et l'orientation avec un accompagnement éventuel. Création d'un espace d'échanges pour les parents, avec du mobilier adapté.
- Temps de travail inter secteurs renforcés, avec échanges sur les situations.

### 3.6. Synthèse du bilan

**Forces :**

- actions proposées permettant la convivialité, la création de lien social
- temps de répit pour les parents
- rupture de l'isolement
- création de liens intergénérationnels
- investissement de certaines familles dans l'organisation et sentiment de valorisation
- création d'un lien de confiance avec la référente famille, bien repérée par une partie des familles

**Faiblesses :**

- manque d'investissement des familles
- difficulté d'accès aux sorties à visée culturelles pour certaines familles
- manque de connaissance et de communication du projet famille
- manque de temps pour accompagner les familles de façon efficiente, notamment dans le cadre des départs en vacances pour des familles nécessitant un accompagnement sur le lieu du séjour
- absence de formation concernant la protection de l'enfance



**Leviers pour le nouveau projet :**

- communication du projet famille et des actions sur le quartier
- favoriser la participation des familles à la définition et l'organisation des différentes actions
- d'avantage de temps de travail sur le secteur famille
- temps de travail intersecteurs renforcés
- création d'un espace adapté et cocooning dans les locaux pour les rencontres avec les familles
- passer d'une posture organisateur / animateur à une posture de passeur

## 4. Diagnostic

Comme exposé précédemment, dans la partie « Démarche », de nombreux temps ont permis d'effectuer un diagnostic relatif aux besoins du quartier Mulsant et de ses habitants. Ces temps d'échanges se sont déroulés auprès de différents publics :

- Les adhérents du Centre Social
- Les habitants du quartier Mulsant adhérents ou non au Centre Social
- Les partenaires locaux
- Les administrateurs de l'association
- Les salariés du Centre Social

Tous ces temps nous ont permis de mettre en avant différents constats présentés dans le tableau exposant le nouveau projet famille.

## 5. Nouveau projet

### 5.1. Enjeux

Il ressort du diagnostic deux enjeux prioritaires à mettre au travail : l'épanouissement personnel et la coéducation. En effet, il a été constaté un grand mal-être des habitants du quartier Mulsant, et la mauvaise image que certains ont d'eux-mêmes.

Ainsi, nous travaillerons notamment l'estime de soi, et le développement des capacités de résilience des habitants. Le principe de résilience, développé en France par Boris Cyrulnik, « est l'aptitude d'un corps à résister aux pressions et à reprendre sa structure initiale. En psychologie, la résilience est la capacité à vivre, à réussir, à se développer en dépit de l'adversité. ».



Compte tenu de ce schéma, nous voyons que le Centre Social Marceau Mulsant a la possibilité de travailler plusieurs points avec les habitants afin de les accompagner dans le développement de leur capacité de résilience :

- En facilitant la création de lien social, le Centre Social peut permettre aux habitants de **nouer des relations avec des personnes aidantes**. Nous constatons en effet l'isolement très important des habitants du quartier Mulsant, qui ont pour beaucoup peu de réseaux (amical, relations professionnelles, relations familiales...).
- En développant des actions et des ateliers amenant les adhérents à travailler l'imagination et la projection, afin qu'ils puissent **imaginer plusieurs solutions de « sortie de crise », lorsqu'ils vivent des situations problématiques**
- En favorisant le développement de l'**estime de soi** auprès des habitants du quartier. En effet, beaucoup d'adhérents du Centre Social expriment ne plus avoir confiance en eux, ne pas s'aimer tel qu'ils sont... Cette image négative s'explique en partie par le parcours de vie souvent complexe de ce public. Il est possible de restaurer l'estime de soi en travaillant sur les trois piliers de l'estime de soi :



1. S'aimer tel que l'on est.
2. Avoir conscience de ses qualités.
3. Avoir confiance en sa capacité de faire des choix, de prendre des décisions, d'agir et de réagir.

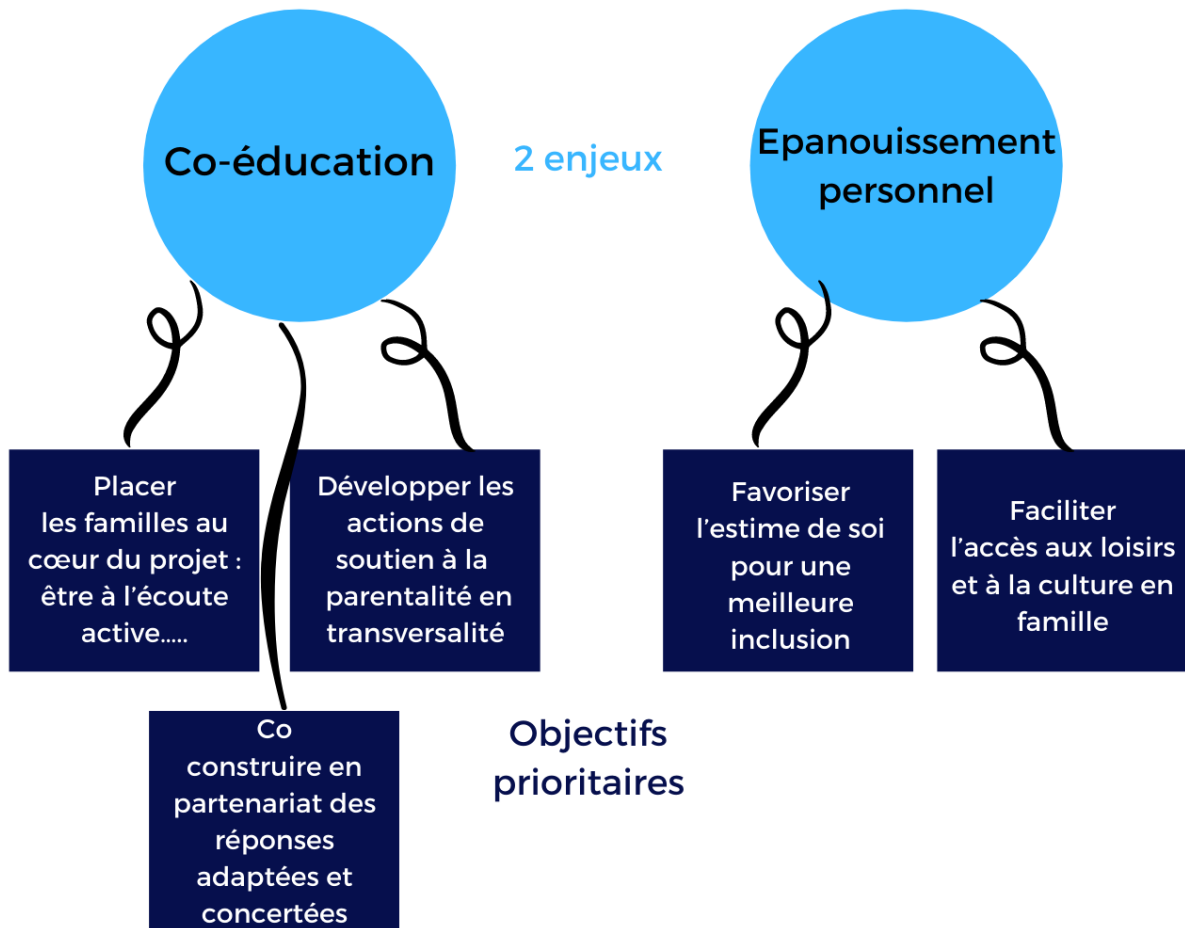
Un des objectifs du Centre Social est d'accompagner les habitants afin de les rendre acteurs de leur territoire de vie. L'estime de soi y a un rôle primordial, puisqu'une bonne estime de soi facilite l'engagement dans l'action. Elle est associée à une auto-évaluation plus fiable et plus précise, et permet une stabilité émotionnelle plus grande.

Convaincus des bienfaits d'un travail autour de l'estime de soi pour les habitants du quartier Mulsant, nous souhaitons donc placer le bien-être et l'épanouissement personnel des familles comme un des axes prioritaires du projet famille.

Par ailleurs développer d'avantage d'actions de coéducation et de soutien à la parentalité, et créer un cadre cohérent à l'ensemble de ces actions est le second enjeu de ce projet famille. Gérard Neyrand, sociologue, définit le soutien à la parentalité comme des actions qui laissent aux parents la capacité à répondre aux problèmes qu'ils rencontrent. Il s'agit de la mise à disposition pour les habitants d'une aide pour répondre à leurs problèmes, qui s'effectue sur la base d'une confiance entre le parent et la personne « soutenante », et qui place le parent au centre des réponses à effectuer. Il ne s'agit donc pas de l'aide traditionnelle que l'on peut rencontrer dans l'action sociale, où l'on a tendance à « faire à la place » des usagers, mais bien d'une autre logique, qui correspond plus au fonctionnement et aux valeurs des centres sociaux. Gérard Neyrand définit la coéducation comme une éducation collective, commune. Il s'agit de l'articulation des différentes instances de socialisation. Cette coéducation est tout d'abord vue comme la collaboration entre l'école et les parents, dans une visée d'éducation des enfants. La notion évolue par la suite et inclue d'autres institutions (modes d'accueil de la petite enfance, instances de soin...).

Cet axe du projet famille nécessitera un travail partenarial conséquent, facilité par les rencontres menées lors de l'élaboration du projet famille.

### Arbre à objectifs du projet famille





Constats	Enjeux	Priorités	Mise en œuvre	Résultats attendus
<ul style="list-style-type: none"> <li>• De nombreuses familles monoparentales, ou couples avec enfants mais dont la « charge mentale » repose quasi exclusivement sur la mère de famille (éducation des enfants, relations avec les différents lieux de socialisation de l'enfant, entretien du logement, démarches administratives...).</li> <li>• Epuisement de certaines mamans proches du burn-out parental (« j'en peux plus, je suis trop fatiguée »).</li> <li>• Demande de la part des parents (notamment des mamans) d'avoir des espaces pour elles, considérés comme « temps de répit ».</li> <li>• Equipe reconnue pour son lien et sa capacité d'écoute des familles.</li> <li>• Capacité d'expression des difficultés des familles.</li> </ul>	<b>La coéducation</b>	<b>Être en écoute active des situations vécues et des problématiques familiales.</b>	<ul style="list-style-type: none"> <li>• Développer les temps de rencontres hors les murs.</li> <li>• Développement d'espaces et de temps de rencontres et d'échanges.</li> <li>• Proposer des temps de répit aux parents</li> <li>• Proposition de temps d'écoute individuels.</li> </ul>	<ul style="list-style-type: none"> <li>• Veille sociale.</li> <li>• Epanouissement des parents dans leur rôle et leur vie familiale.</li> <li>• Accompagnement global des familles et cohérence d'intervention au sein du centre social.</li> <li>• Partenariat étendu et co-construction d'actions.</li> </ul>
<ul style="list-style-type: none"> <li>• Difficultés relationnelles et éducatives fréquentes au sein des familles.</li> <li>• Conflits et violences intrafamiliales (informations préoccupantes fréquentes).</li> </ul>		<b>Développer les actions de soutien à la</b>	<ul style="list-style-type: none"> <li>• Accompagnement des familles dans le cadre du P.R.E.</li> </ul>	<ul style="list-style-type: none"> <li>• Renforcement des liens intrafamiliaux.</li> <li>• Création de liens entre les familles du territoire.</li> </ul>

<ul style="list-style-type: none"> <li>• Etude en cours de la mise en place de permanences psy sur le territoire.</li> <li>• Demande des parents d'être outillés.</li> <li>• Grand nombre de familles qui n'utilisent pas ou peu l'outil informatique.</li> <li>• Constat de mauvaise hygiène alimentaire.</li> <li>• Utilisation des écrans inappropriée.</li> <li>• Manque de temps de jeux entre parents et enfants.</li> </ul>		<p><b>fonction parentale</b></p>	<p>Diversifier les modes d'interventions pour toucher le plus grand nombre : café des parents, développer un réseau de pairs, conférences, etc.</p> <p>Mise en place d'une permanence avec accès et accompagnement l'outil informatique.</p> <p>Accorder une place plus importante aux parents au sein du CLAS.</p> <p>Mise en place d'actions de sensibilisation à l'équilibre alimentaire.</p>	<p>Acquisition d'outils et de postures.</p> <p>Accueil eu sein du territoire de la permanence psy du territoire.</p> <p>Inclusion numérique.</p> <p>Amélioration de l'hygiène de vie.</p> <p>Implication des parents dans la vie de l'école.</p>
<ul style="list-style-type: none"> <li>• Incompréhensions et préjugés entre les familles et l'école.</li> <li>• Pas de co-construction de projets entre le centre social et l'école.</li> <li>• Partenariat efficient entre le centre social et le collège Jules Ferry.</li> <li>• Départ de la permanence PMI du centre social.</li> </ul>		<p><b>Développer le partenariat</b></p>	<p>Création d'un partenariat plus efficient avec l'école.</p> <p>Faire du partenariat une pratique incontournable dans la réponse aux problématiques familiales.</p>	<p>Co-construction de projets et cohérence d'interventions entre les partenaires du territoire.</p>

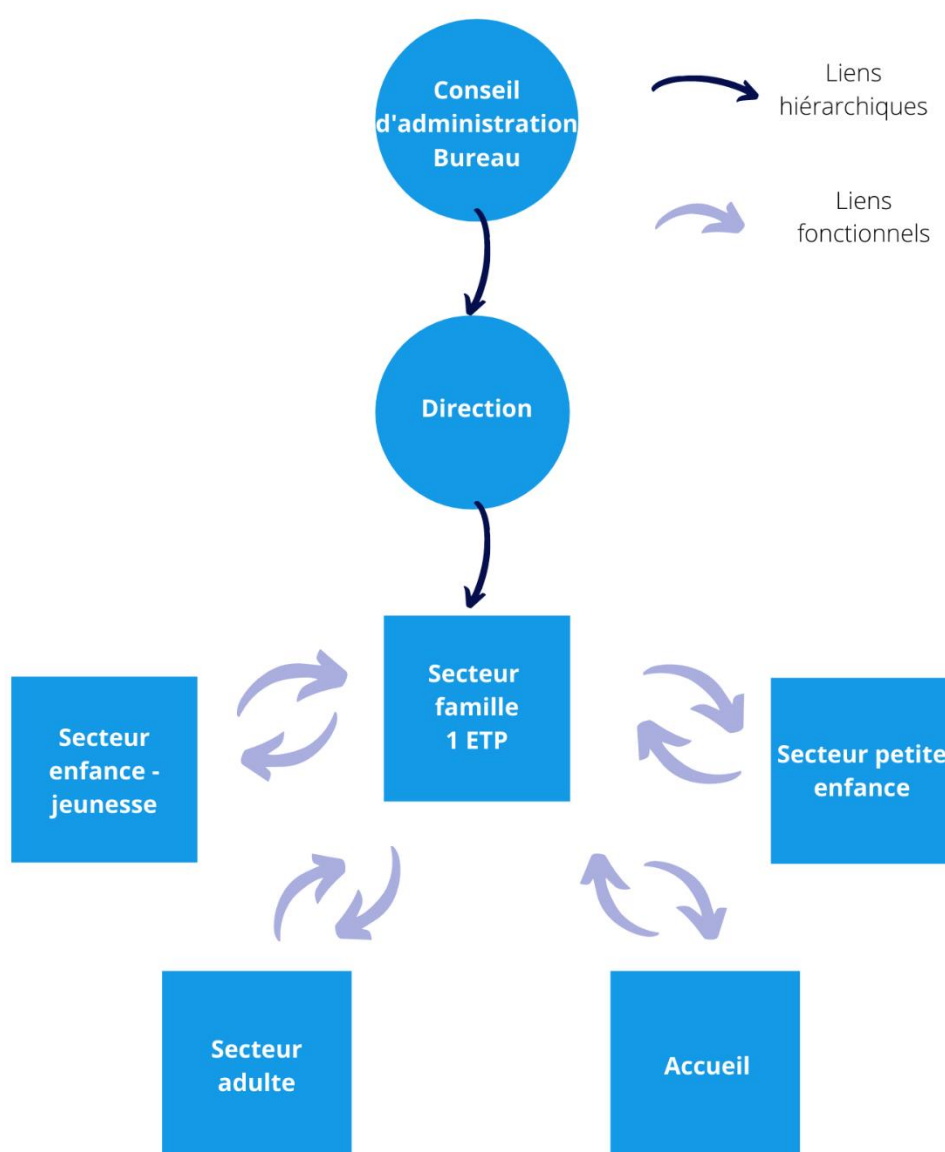
<ul style="list-style-type: none"> <li>• Des liens avec le département mais pas de projets coconstruits.</li> <li>• Membre du groupe REAAP du territoire.</li> <li>• Manque de liens avec les partenaires du territoire.</li> <li>• Existence d'un réseau famille au sein des centres sociaux du territoire roannais.</li> <li>• Réseau famille FCS 42</li> </ul>				
<ul style="list-style-type: none"> <li>• Niveau scolaire et culturel peu élevés.</li> <li>• Très faible estime de soi des habitants.</li> <li>• Manque de spécialistes de santé et paramédicaux sur le territoire.</li> <li>• Mères au foyer.</li> <li>• Accueil de publics porteurs de handicap.</li> <li>• Une forte prévalence des poly-addictions sur le quartier.</li> </ul>	<b>Epanouissement personnel</b>	<b>Travailler l'estime de soi</b>	Travailler l'appropriation du corps et l'image renvoyée. Echange de savoir-faire. Développer la question de l'orientation des familles. Sensibilisation des habitants aux addictions. Construire un réseau de professionnels ressources sur le territoire. Formation des professionnels aux problématiques des publics.	Prise de confiance des familles. Capacité de mobilisation renforcée. Baisse des conduites à risques. Maillage du territoire sur les questions de santé.

<ul style="list-style-type: none"> <li>• Une forte prévalence des problématiques psy sur le quartier.</li> <li>• Maladies chroniques fréquentes.</li> </ul>				
<ul style="list-style-type: none"> <li>• Demande de temps conviviaux et festifs.</li> <li>• De très nombreux foyers vivent avec de faibles revenus, dont beaucoup avec les minimas sociaux.</li> <li>• Peu de familles véhiculées.</li> <li>• Peu de familles ayant accès à des temps de loisirs et de culture.</li> <li>• Faibles départs en vacances des familles du quartier.</li> <li>• Isolement familial et social des familles.</li> <li>• Les habitants se connaissent peu entre eux.</li> </ul>		<p><b>Accès aux loisirs et à la culture en famille</b></p>	<p>Sorties familles.</p> <p>Ateliers parents-enfants.</p> <p>Accompagnement aux départs en vacances.</p> <p>Des soirées intergénérationnelles festives et culturelles.</p> <p>Développement du partenariat de médiation culturelle.</p>	<p>Accompagnement de projets collectifs.</p> <p>Création de liens entre les familles et dans la cellule familiale.</p> <p>Accès à la culture du plus grand nombre de famille.</p> <p>Augmentation du nombre de départs en vacances en collectif et en individuel.</p>

### 5.3. Moyens

D'après la circulaire CNAF de mars 2016, « Le référent familles met en œuvre un projet familles spécifique aux problématiques familiales repérées sur le territoire d'intervention du centre social. Il développe des actions collectives contribuant à l'épanouissement des parents et des enfants, au renforcement de la cohésion intrafamiliale et aux relations et solidarités inter familiales. Il coordonne les actions et services de soutien à la parentalité développés au sein du centre social et facilite l'articulation des actions familles du centre social avec celles conduites par les partenaires du territoire. Il participe à ce titre aux politiques développées dans le cadre du schéma départemental des services aux familles et constitue un relais essentiel du référent parentalité. »

#### Organigramme fonctionnel du pilotage du projet famille



Ainsi, au Centre Social Marceau Mulsant, suite à une réflexion globale autour du projet social, le choix a été fait de mobiliser davantage de moyens humains permettant la réalisation du projet famille. En effet, dans ce nouveau projet famille, la référente famille va prendre toute sa place au sein du secteur famille, afin de développer de façon ambitieuse les actions de soutien à la parentalité qui étaient jusqu'à présent limitées aux sorties familiales et temps de convivialité. C'est elle qui assurera à temps plein la **coordination du projet famille** et la transversalité entre les différents secteurs.

La **transversalité** est en effet un enjeu important du projet famille. C'est grâce à des liens actifs et une communication efficiente entre les différents secteurs du Centre Social que ceux-ci pourront créer ensemble des projets cohérents. Cette communication est donc mise en place lors des réunions d'équipe : réunion entre les responsables de secteurs du Centre Social, présence de la référente famille aux réunions d'équipe du multi-accueil. Ces temps communs permettent à chacun d'avoir une bonne connaissance des missions des collègues, d'être informé des actions mises en place, et de créer une cohérence de l'équipe dans sa pratique. Par la suite, des rencontres individuelles sont organisées régulièrement (référente famille + responsable du multi-accueil, référente famille + responsable secteur enfant...) afin de travailler sur des projets communs et le suivi conjoint des familles.

Cette transversalité se met en place de façon régulière lors des actions proposées aux habitants : ateliers parents-enfants en lien avec le multi-accueil, sorties avec l'ALSH... Ce lien entre les différents secteurs du Centre Social permet aussi aux différents publics de se rencontrer.

Ce nouveau projet famille s'intègre dans une action concertée avec les différents **partenaires et acteurs du territoire**. Ainsi, différents points ont été travaillés ensemble :

- Travail avec le collègue Jules Ferry : réflexion sur l'accompagnement des familles en lien, l'implication des parents dans la vie scolaire de leurs enfants en facilitant le lien collège/parents (faire venir le collège au Centre Social)
- Partenariat avec l'AFAP : le partenariat et à construire totalement mais quelques actions ont déjà été réfléchies : la mise en place de cafés des parents et le développement de temps hors les murs.
- Lien avec les écoles maternelle et primaire du quartier : lien avec l'école maternelle à travailler. Projet de création d'un groupe de parents lancé en lien avec l'école primaire et en partenariat avec le Conseil Départemental.
- Partenariat avec les différents lieux de médiation culturelle du territoire : partenariat en cours de création avec médiathèque, théâtre, musée. Ce travail est à poursuivre et développer avec le conservatoire.
- Partenariat à créer avec les services de Roannais Agglomération : travail autour de l'alimentation avec la diététicienne du service santé + travail sur l'estime de soi. Création de liens avec les LAEP du roannais afin de faire connaître ces lieux aux familles du quartier.

Liens à créer avec la personne chargée d'inclusion numérique qui vient d'être engagée afin de réfléchir à l'offre de service à proposer sur le quartier pour lutter contre la fracture numérique.

- Mise en place d'un réseau de partenaires : Les acteurs du territoire ne se connaissent pas tous. Il est donc envisagé de créer un temps par trimestre, pas basé uniquement au Centre Social, mais qui tournerait sur les différentes structures, afin de permettre une meilleure connaissance de celles-ci.

Tous les partenaires du territoire n'ont pas pu assister aux temps de travail proposés. Le projet famille n'étant pas figé, il évoluera en fonction des autres partenariats mobilisables.

La **participation des familles** à la mise en œuvre du projet est primordiale. La circulaire CNAF de mars 2016 le spécifie : « Les actions collectives reposent sur une démarche participative réunissant les parents, les enfants, les professionnels du centre social et, le cas échéant, d'autres acteurs du territoire ».

Concrètement, au Centre Social Marceau Mulsant, cela se traduira par :

- Le pilotage des sorties familiales par une commission de bénévoles
- Une association des parents dans le choix des thèmes de débats et d'information
- Une réflexion sur la manière d'impliquer les familles pour piloter les actions
- L'implication de familles à des projets « en famille »
- La participation des familles au bilan des actions auxquelles elles participent
- La participation des familles à l'évaluation du projet famille
- La participation aux instances décisionnelles (CA)

### Estimation du temps de travail nécessaire à la réalisation du projet

Afin d'organiser la mise en œuvre de ce projet, nous avons estimé le temps de travail nécessaire à sa réalisation, en précisant les dates de démarrage des actions, tout au long de la période du projet famille.

Temps prévisionnel à consacrer									
Enjeux du projet	Objectifs	Actions	Début de l'action	Quand ?	Nb d'heures par semaine	Nb d'heures par mois	Nb d'heures par trimestre	Prévisionnel du temps total par an	
La coéducation	Développer les temps de rencontres hors les murs.	Lien avec les parents d'élèves devant les écoles du quartier.	sept-20		1,5			78	
		Développement de temps conviviaux au sein du quartier (temps d'expression en bas d'immeuble...).	sept-20				5	20	
	Développement d'espaces et de temps de rencontres et d'échanges.	Pause croissants à l'école.	sept-20	une matinée par mois		4		48	
		Création d'un groupe de parents en partenariat avec le service social du département.	sept-20	une rencontre par mois		5		60	
	Proposer des temps de répit aux parents.	Mise en place d'activités spécifiques pour les parents (sorties bien-être...).	sept-21					5	20
		Création de cafés des parents mis en place en fonction des âges des enfants (groupe parents d'ados...).	sept-20	une rencontre par mois et par groupe		6		72	



	Proposition de temps d'écoute individuels.	Accompagnement individuel formel et informel.	sept-20		3			156
	Accompagnement des familles dans le cadre du P.R.E.	Accompagnement et suivi des familles.	sept-20		2			104
		Présence aux séances d'APP et réunions organisationnelles.	sept-20			2	2	32
	Diversifier les modes d'interventions pour toucher le plus grand nombre : café des parents, développer un réseau de pairs, conférences, etc.	Organiser notamment en partenariat avec d'autres structures, des temps de conférence sur thématiques liées à la parentalité.	sept-20	2 événements dans l'année				30
	Mise en place d'une permanence avec accès et accompagnement à l'outil informatique.		sept-21		3			156
	Accorder une place plus importante aux parents au sein du CLAS.	Proposer des temps parents-enfants lors du CLAS permettant l'ouverture culturelle (spectacles...).	sept-20				3	12
		Créer des temps conviviaux entre parents, enfants et bénévoles.	janv-21	2 à 3 événements durant l'année				20
		Proposer aux parents de participer à des séances d'aide méthodologique, afin de leur permettre d'échanger avec les	sept-21	1 séance / trimestre			4	16

		bénévoles intervenants auprès de leurs enfants.						
	Mise en place d'actions de sensibilisation à l'équilibre alimentaire.	Développement d'ateliers cuisine à destination des familles.	sept-21	1 atelier / mois				50
	Création d'un partenariat plus efficient avec l'école.	Participation au Conseil d'Ecole. Réunion avec l'équipe pédagogique.	sept-20					(à définir)
	Faire du partenariat une pratique incontournable dans la réponse aux problématiques familiales.	Rencontre des partenaires locaux. Commission famille.	janv-21					(à définir)
L' épanouissement personnel	Travailler l'appropriation du corps et l'image renvoyée.	Mise en place de séances avec une socio-esthéticienne.	sept-20			2		24
		Travail de lâcher prise, de prise de recul pour améliorer l'estime de soi, avec un sophrologue.	sept-20			2		24
	Echange de savoir-faire.	Groupe Faire soi-même.	sept-20			3,5		42
	Sensibilisation des habitants aux addictions.	Partenariats à construire.	sept-21					(à définir)
	Construire un réseau de professionnels	Participation au REAAP.	sept-20				2	8

ressources sur le territoire.							
Formation des professionnels aux problématiques des publics.	Formations autour de la résilience, des problématiques psychiques...	2021					(à définir)
Sorties familles.		sept-20	5 sorties à l'année				75
Ateliers parents-enfants.		sept-20	2 ateliers / mois		6		72
Accompagnement aux départs en vacances.	Accompagnement individuel des familles.	sept-20					84
	Constitution d'un collectif effectuant des actions d'autofinancement.	sept-20					50
	Accompagnement physique des familles sur leur lieu de séjour.	sept-20					50
Soirées intergénérationnelles festives et culturelles.		sept-21				15	60
Développement du partenariat de médiation culturelle.	Développer des actions en lien avec le théâtre (accueil de spectacles au sein de la structure, participation à des ateliers...).	sept-20				6	24
	Mise en œuvre de projets avec le musée.	sept-20				6	24
	Partenariat avec le conservatoire.	sept-21				6	24

#### 5.4. Méthodologie d'évaluation

Le projet familles est le résultat d'une démarche participative et d'une construction commune des habitants, bénévoles, administrateurs et salariés. Le document en est l'expression, et à ce titre, il constitue un guide et un outil de référence pour la mise en œuvre des actions menées par le Centre Social. Développer une démarche évaluative s'y référant permet d'en analyser ses résultats de l'inscrire dans une dynamique, de le faire vivre.

L'évaluation se déroulera annuellement, soit 3 évaluations au cours du projet. Elle sera faite chaque année de janvier à juin et portera sur l'année précédente. Elle permettra de proposer des révisions ou ajustements des objectifs opérationnels et des activités pour le futur. Ainsi, ces recommandations pourront être appliquées pour la rentrée suivante c'est-à-dire dès septembre.

Ces rencontres se dérouleront avec les partenaires du territoire et les familles.

### Enjeu n°1 : la coéducation

Priorités	Résultats attendus	Indicateurs
Être en écoute active des situations vécues et des problématiques familiales.	Veille sociale. Epanouissement des parents dans leur rôle et leur vie familiale. Accompagnement global des familles et cohérence d'intervention au sein du centre social. Partenariat étendu et co-construction d'actions.	Nombre de temps hors les murs proposés. Sentiment de mieux être exprimé au sein des familles. Nombre de familles accompagnées. Amélioration des situations familiales exprimée. Nombre d'actions co construites.
Développer les actions de soutien à la fonction parentale	Renforcement des liens intrafamiliaux. Création de liens entre les familles du territoire. Acquisition d'outils et de postures. Accueil au sein du territoire d'une permanence psy. Inclusion numérique. Amélioration de l'hygiène de vie. Implication des parents dans la vie de l'école.	Amélioration des relations familiales exprimée. Reproduction d'outils à la maison. Mise en place d'une permanence psychologique. Mieux être exprimé des habitants. Facilité d'accès aux outils numérique pour les familles. Mise en place d'actions permettant leur accompagnement avec le numérique. Autonomie exprimée des familles quant à l'utilisation de l'informatique pour les démarches courantes. Modification exprimée des habitudes alimentaires. Nombre des familles participant à des ateliers cuisine. Nombre de parents présents lors des réunions avec l'école.
Développer le partenariat	Co-construction de projets et cohérence d'interventions entre les partenaires du territoire.	Nombre d'actions co construites.

## Enjeu n°2 : Epanouissement personnel

Priorités	Résultats attendus	Indicateurs
Travailler l'estime de soi	Prise de confiance des familles. Capacité de mobilisation renforcée. Baisse des conduites à risques. Maillage du territoire sur les questions de santé.	Nombre de personnes rencontrées en situation d'addiction. Nombre de rencontres organisées avec les partenaires de santé. Nombre d'orientation vers des partenaires.
Accès aux loisirs et à la culture en famille	Accompagnement de projets collectifs.  Création de liens entre les familles et dans la cellule familiale.  Accès à la culture du plus grand nombre de famille.  Augmentation du nombre de départs en vacances en collectif et en individuel.	Nombre de projets à l'initiative des habitants. Nombre de projets co-construits avec les habitants. Nombre de familles accompagnées pour des départs en vacances. Nombre de sorties culturelles proposées. Reproduction des sorties culturelles par les familles. Sentiment exprimé de mieux être au sein des familles.

## CONCLUSION

L'élaboration de ce projet famille a permis d'approfondir notre réflexion sur la place de la famille au sein du Centre Social Marceau Mulsant, et de bien la positionner au centre des actions de la structure.

Les nombreuses problématiques socio-économiques rencontrées par une partie des familles du quartier Mulsant, l'isolement exprimé par un grand nombre de parents et les préoccupations croissantes autour de l'éducation des enfants et des adolescents montrent bien la nécessité d'une action globale, portée par un projet associatif soucieux de donner une place importante aux familles et à la valorisation des parents.

Ce projet famille concrétise le travail entamé depuis quelques mois au Centre Social Marceau Mulsant, en développant des actions dans le but d'accompagner les parents dans leur rôle et de favoriser les liens dans et entre les familles. Il permettra aussi de renforcer le travail en réseau amorcé avec les partenaires intervenant auprès des familles

## ANNEXE 1 : Réunion projet famille du 18/02/20

**Personnes présentes :** 2 familles présentes → Mme Tugral et Mme Baba

6 partenaires présents → Rodolphe Berry (responsable enfance Ville de Roanne), Séverine Combris (responsable petite enfance Roannais Agglomération), Mme Rimoux (proviseur adjointe collègue Jules Ferry), Magalie Darmet (assistante sociale du service social du département), Christine Lagarde (infirmière puéricultrice à la PMI), Estelle Odry (assistante sociale du service social du département).  
3 salariées du centre social → Nelly Guyonnet, Lina Ait Kaki (stagiaire CESF), Céline Gobet

**Personnes excusées :** Mr Dubuis (école primaire Mulsant), Mme Trabelsi (école maternelle Mulsant), Mme Pasko-Millet (CAF), Mme Thébyne (membre du CA du centre social), Mme Perroton (assistante sociale éducation nationale), Chantal Ojardias (REAAP), Mme Léonard (famille)

La rencontre a pour objectif de faire émerger, puis de prioriser les problématiques, les difficultés et les besoins des familles au sein du quartier Mulsant.

### ▪ **Emergence des thématiques liées à la famille sur le quartier Mulsant :**

Un photolangage a été proposé aux personnes présentes avec la consigne suivante : pour vous, quelle image représente le plus les familles au sein du quartier Mulsant ?

- **Loisirs/culture** : sport, accès aux vacances pour sortir du quotidien, consolider le partenariat avec la médiathèque, le musée, le théâtre, promouvoir l'utilisation du Pass Culture.
- **Isolement** : hommes seuls, parents isolés, personnes âgées seules, se questionner sur la place des hommes au centre social, réfléchir aux partenariats possibles en lien avec les animaux (SPA...)
- **Scolarité/éducation** : consolider le lien avec les écoles, favoriser la place des parents dans l'éducation et la scolarité des enfants.
- **Liens familiaux** : consolider les liens entre parents/enfants par des jeux, prendre en compte l'épuisement des parents dû à la charge mentale, attention à l'utilisation des écrans, leur addiction et aux problématiques de violence qui peuvent en découler
- **Estime de soi** : Cela peut être lié au mal être de certains habitants. Ainsi, l'estime de soi est un point important à travailler autour du bien-être, de la confiance en soi.
- **Mixité sociale** : Mixité culturelle présente sur le quartier. Diversité sociale importante (écarts de revenus importants entre les habitants du quartier) qui nécessite davantage de mixité au sein du centre social.
- **Addictions** : les addictions (drogue, alcool) prennent une place importante dans le quartier et reflètent un mal être de certains habitants.
- **Convivialité / temps festifs** : intérêt des temps festifs sur le quartier qui permettent aux familles de se rencontrer et de partager, d'où la fierté de certains habitants d'habiter le quartier Mulsant.

### ▪ **Priorisation des thématiques à travailler au centre social :**

Suite à cela, les acteurs présents ont hiérarchisé les thématiques pour déterminer les axes à travailler avec les familles dans le quartier. Les trois thématiques qui apparaissent comme les plus importantes à travailler au centre social sont les suivantes :



- 1- Loisirs / culture
- 2- Isolement
- 3- Scolarité / éducation

L'ensemble des participants semble d'accord pour venir sur un autre temps si nécessaire, afin de travailler ensemble sur les actions à mener.

## ANNEXE 2 : Réunion projet famille du 30/06/20

### **Personnes présentes :**

1 famille → Mme Baba

9 partenaires → Rodolphe Berry (responsable enfance Ville de Roanne), Séverine Combris (responsable petite enfance Roannais Agglomération), Estelle Rimoux (proviseur adjointe collège Jules Ferry), Audrey Soler (assistante sociale du service social du département), Cathy Bonnet (assistante sociale du service social du département), Patricia Perroton (assistante sociale scolaire) Aurélie Bouchard (coordinatrice sociale à l'AFAF), Chantal Ojardias (animatrice REAAP)

1 salariée du centre social → Céline Gobet (référente famille)

**Personnes excusées :** Mme Trabelsi (école maternelle Mulsant), Mme Pasko-Millet (CAF), Mme Thébyne (membre du CA du centre social), Mme Léonard (famille)

La rencontre a pour objectif de revenir dans un premier temps sur le diagnostic effectué par le Centre Social, et de présenter les enjeux et les priorités du nouveau projet famille. Puis, dans un second temps, de réfléchir aux partenariats à créer ou consolider pour la mise en œuvre de ce projet famille.

#### ▪ **Retour sur le diagnostic du territoire et présentation des enjeux du projet famille :**

Il a été rappelé les différentes étapes du diagnostic effectué par le Centre Social, ainsi que les constats recensés.

Par la suite, les enjeux et les priorités du nouveau projet famille ont été présentés :

##### 1- La coéducation

- Être en écoute active des situations vécues et des problématiques familiales
- Développer les actions de soutien à la fonction parentale
- Développer le partenariat

##### 2- L'épanouissement personnel

- L'estime de soi
- L'accès aux loisirs et à la culture en famille

L'ensemble des partenaires présents trouve cohérents les enjeux présentés pour le projet famille du nouveau projet social.

#### ▪ **Réflexion autour du partenariat :**

- Travail avec le collège Jules Ferry :

Un travail en partenariat a vu le jour cette année et a notamment permis de travailler sur le bien être des élèves au collège. Ce partenariat, mené par les animateurs jeune des Centres Sociaux Marceau Mulsant et Bourgogne, devrait se poursuivre.

La période de confinement a permis au collège de développer des liens privilégiés avec les familles (appels chaque semaine). Mme Rimoux, convaincue de l'intérêt du lien créé avec les parents, s'interroge donc sur la manière de poursuivre des actions dans ce sens, en lien avec le Centre Social et l'assistante sociale du collège, Mme Perroton.

Dans le cadre du CLAS, il semble intéressant de développer les liens entre les professeurs et les intervenants, afin de faire des points trimestriels sur les besoins et l'évolution des jeunes. Le collège pourrait aussi envisager un partenariat avec les Centres Sociaux dans le cadre du dispositif « devoirs faits », avec l'intervention du personnel Centre Social au sein du collège. Ce projet sera donc à travailler à la rentrée avec l'animatrice jeune.

Mme Rimoux note qu'il est compliqué de faire entrer les parents dans le collège, même lorsque des événements particuliers leur sont proposés (temps d'information sur les écrans en lien avec le Centre Social notamment, réunions parents-professeurs...). Il est donc envisageable de proposer dans un premier temps de faire venir le collège au Centre Social, en instaurant une permanence du CPE, ou en proposant des rendez-vous parents-professeurs... Ces projets seront à travailler dès la rentrée scolaire.

Dans la même thématique, il est possible d'envisager des rencontres avec l'association d'anciens proviseurs basée à la Maison de la Famille.

- Partenariat avec l'AFAF :

A ce jour, le partenariat reste à développer, il s'agit plus d'orientations d'une structure à l'autre que d'un vrai travail partenarial mis en place.

Une rencontre aura lieu entre Aurélie Bouchard (coordinatrice sociale à l'AFAF) et Céline Gobet, afin de réfléchir ensemble à des actions qui pourraient être mises en place en partenariat. Il a déjà été évoqué quelques pistes : la mise en place de cafés des parents et le développement de temps hors les murs.

- Lien avec les écoles maternelle et primaire du quartier :

A ce jour, très peu de liens existent entre le Centre Social et l'école maternelle. Un rendez-vous entre ces deux structures devrait permettre une meilleure connaissance mutuelle, en vue d'éventuels partenariats dans le futur.

Le partenariat est plus construit avec l'école primaire. L'équipe enseignante rencontre une fois par an l'équipe du Centre Social. Le Centre Social assiste aussi aux réunions du Conseil d'École, des liens se font dans le cadre du CLAS... Par ailleurs, un projet a été lancé dans les locaux de l'école, en partenariat avec le Conseil Départemental. Il s'agit de proposer des temps conviviaux entre parents, une fois par mois, dans l'enceinte de l'école.

La ville de Roanne a conscience de la complexité à créer un vrai travail partenarial avec les écoles du quartier, dont les directeurs ont peu de temps de décharge. Il devrait être proposé une première rencontre en début d'année scolaire avec tous les directeurs d'écoles, la ville et l'inspection académique afin notamment de présenter les différents dispositifs qui existent en terme de soutien à la parentalité. Suite à cette réunion, des temps de rencontres devraient avoir lieu sur les quartiers, afin de rassembler les différents intervenants et de créer du lien.

- Partenariat avec les différents lieux de médiation culturelle du territoire :

Le Centre Social est en train de créer des partenariats avec différents sites culturels du Roannais : médiathèque, théâtre, musée. Ce travail est à poursuivre et développer avec le conservatoire.

Un médiateur social et culturel entre en poste au sein du CCAS. Un lien peut être intéressant.

- Partenariat à créer avec les services de Roannais Agglomération :

Le service santé dispose d'une diététicienne qui propose de la prévention autour de petits déjeuners ou autre. Il pourrait donc être intéressant de la contacter puisque la question de l'alimentation est récurrente au Centre Social. Il pourrait en effet être intéressant de proposer des ateliers cuisine entre parents, qui permettraient la création de liens entre parents dans un climat convivial, et la valorisation des participants grâce au partage de savoirs faire. Ce projet pourrait aussi être en lien avec l'aide alimentaire dispensée par la Ville de Roanne.

Le travail sur l'estime de soi des habitants du quartier Mulsant pourrait se faire en lien avec le service santé de Roannais Agglomération, et voir ensemble les financements possibles auprès de l'ARS (+ partenariat à réfléchir avec des art-thérapeutes et l'intervenant de la Maison des Adolescents de Roanne).

Dans le cadre des actions de soutien à a fonction parentale, il peut être envisagé de créer des liens avec les LAEP du roannais afin de faire connaître ces lieux aux familles du quartier.

Par ailleurs, concernant la fracture numérique que connaissent certaines familles, une personne chargée d'inclusion numérique vient d'être engagée à Roannais Agglomération. Des liens peuvent donc être envisagés.

- Mise en place d'un réseau de partenaires :

Les partenaires présents lors de cette rencontre ont fait la remarque qu'ils ne se connaissaient pas tous. Une idée de création de temps conviviaux entre partenaires a donc émergé, dans l'objectif d'une meilleure connaissance des acteurs de terrain du territoire. Ainsi, nous pourrions envisager un temps par trimestre, pas basé uniquement au Centre Social, mais qui tournerait sur les différentes structures, afin de permettre une meilleure connaissance de celles-ci.